

Retour aux résultats de la recherche (<https://www.espaceinfirmier.fr/recherche/article.html?query=Reconnaissance+handicap+&page=1&bypage=20&revue>)

OBJECTIF SOINS n° 0308 du 01/12/2025



Un parcours de formation hybride pour sécuriser les soins durablement

ÉCRITS PROFESSIONNELS

Auteur(s) : Bouchra Boa Guehe (/recherche/article.html?query=%22Bouchra%20Boa%20Guehe%22&revues%5B%5D=OBJ&sortby=relevance) Julia Hue (/recherche/article.html?query=%22Julia%20Hue%22&revues%5B%5D=OBJ&sortby=relevance)

Fonctions : Cadre de santé, formatrice en institut de formation en soins infirmiers Cadre de santé, formatrice en institut de formation en soins infirmiers

Face aux difficultés persistantes rencontrées par les étudiants en soins infirmiers dans la maîtrise des calculs de dose et la prévention des erreurs médicamenteuses, un dispositif de formation hybride sur trois ans a été développé. Alliant apprentissages en lignes, ateliers pratiques, jeux sérieux et évaluations progressives, ce programme vise à sécuriser les pratiques professionnelles, renforcer l'autonomie des étudiants et répondre aux enjeux actuels de la sécurité des soins. Il s'inscrit dans une dynamique inclusive et professionnalisante.

Introduction

Les erreurs médicamenteuses constituent l'une des principales causes d'événements indésirables graves dans les établissements de santé (HAS, 2021). En tant que formateurs en Institut de formation en soins infirmiers (Ifsi), nous avons constaté au fil des années des difficultés récurrentes chez les étudiants en soins infirmiers (ESI) : calculs imprécis, interprétation erronée des prescriptions, manque de vigilance post-administration. Ces fragilités, observées aussi bien en formation qu'en stage, nous ont conduites à repenser notre approche pédagogique.

Face à une population étudiante de plus en plus hétérogène – apprenants en reconversion, issus de baccalauréats technologiques, généraux et professionnels, ou présentant des troubles des apprentissages –, la nécessité d'une pédagogie différenciée, progressive et inclusive s'est imposée. Nous avons alors mis en œuvre à partir de 2023 un dispositif de formation hybride structuré sur trois ans. Les premiers résultats sont encourageants, avec une progression globale de +28,46 % en première année, atteignant +69,41 % pour les étudiants ayant suivi les ateliers de remédiation.

L'orientation de cet article est à la fois descriptive et valorisante. À travers un retour d'expérience structuré, nourri de données quantitatives et qualitatives, nous souhaitons mettre en lumière l'efficacité d'un parcours hybride combinant e-learning, ateliers pratiques et jeux sérieux. Cette démarche vise à sécuriser durablement les pratiques médicamenteuses, à favoriser l'autonomisation des étudiants et à promouvoir une pédagogie professionnalisante, inclusive et transposable, afin de répondre aux enjeux de sécurité des soins.

Matériel et méthode

Le dispositif a été déployé, dès 2023, à l'Ifsi des Hôpitaux Saint Joseph et Marie Lannelongue à Paris, auprès de 225 étudiants répartis sur deux promotions (première et deuxième année). Le parcours a été co-construit par une équipe pluridisciplinaire (formateurs, experts en calculs de doses et professionnels de terrain), en s'appuyant sur l'analyse des erreurs médicamenteuses les plus fréquentes observées en stage et en formation.

Les évaluations ont été réalisées à partir de tests de positionnement réalisés en début et de tests de progression, en fin d'année, sous notre supervision. Les tests ont été conçus à l'aide de la plateforme Wooflash®, permettant un suivi précis des réponses et des progrès individuels. Les modules e-learning intègrent un suivi automatisé des scores ainsi qu'un questionnaire de satisfaction en fin de parcours. Les ateliers pratiques sont systématiquement évalués par les étudiants via un questionnaire de satisfaction intégré à la plateforme Moodle®, permettant une analyse qualitative de la perception et de l'utilité perçue. De la même manière, les jeux sérieux font l'objet d'un suivi des résultats et d'un retour utilisateur, garantissant une amélioration continue du dispositif. Les données ont été recueillies via Moodle® puis analysées de manière comparative entre participants et non-participants aux ateliers.

Le parcours suit une progression structurée par paliers, chaque année consolidant les acquis de la précédente. Les étudiants disposent du semestre en cours pour compléter les modules e-learning, suivis d'un atelier pratique. Les feedbacks sont automatisés dans Moodle® et enrichis lors des ateliers.

Le parcours pédagogique s'articule en trois étapes progressives intégrant théorie, pratique, simulation et autoévaluation. Il repose sur quatre piliers complémentaires :

- **modules e-learning** avec feedback personnalisé,
- **ateliers pratiques** encadrés par un expert en calcul ou un professionnel du terrain,
- **jeux sérieux** autour de situations cliniques simulées,
- **tests de positionnement et de progression.**

Chaque année du cursus est ciblée par des objectifs spécifiques (*encadré 1*).

Résultats

Les résultats des évaluations comparatives et longitudinales sont synthétisés comme suit.

Progression du test de positionnement au test final, première année

La progression est encourageante, d'autant plus marquée en cas de participation aux ateliers (*tableau 1, figure 1*).

Première année

- 131 ESI testés, 58 participants aux ateliers
- Progression moyenne : +10,57 % pour la promotion entière
- Participants aux ateliers : +69,41 %
- Non-participants : +10 %

Deuxième année

- 94 ESI testés, 51 participants aux ateliers

- Progression moyenne : +20 % pour la promotion entière

- Participants aux ateliers : +72 %

- Non-participants : -6 %

Troisième année

- 95 ESI testés, 65 participants aux ateliers

- Score initial moyen : 9,3/20

- 55 % de réussite aux tests intermédiaires

Autres indicateurs qualitatifs

Ateliers de tutorat interpromotionnel avec les élèves auxiliaires de puériculture (EAXP) :

- 91,2 % des EAXP jugent l'atelier utile, 97 % estiment que les ESI étaient « clairs » ou « très clairs »,

- Retour positif sur la dynamique interprofessionnelle et la posture bienveillante.

Discussion

L'augmentation notable des résultats entre 2023 et 2025 confirme l'effet structurant du parcours hybride. Le cœur de l'efficacité réside dans la combinaison de l'e-learning et de la systématisation des ateliers pratiques, qui permet une progression rapide et, surtout, durable.

L'analyse comparative des données est intéressante :

- les étudiants de première année ayant participé aux ateliers affichent une progression exceptionnelle de +69,41 % (promotion 2024-2027), contre seulement +10 % pour les non-participants,

- en deuxième année, l'écart est encore plus marqué : +72 % de progression pour les participants aux ateliers, tandis que les non-participants voient leurs scores régresser de -6 %.

Ces chiffres soulignent que le dispositif est un catalyseur puissant d'apprentissage, en particulier pour les étudiants rencontrant des difficultés initiales.

De plus, l'intégration de l'interprofessionnalité est un facteur qualitatif de succès. Les retours sur les ateliers de tutorat inter-promotionnel avec les EAXP sont très positifs, tant sur l'utilité perçue (91,2 % des EAXP) que sur la clarté pédagogique des ESI. Cette dynamique renforce la posture réflexive des ESI de deuxième année, conformément à l'objectif ciblé.

Le défi de l'engagement et de l'inclusion

La progression plus modérée observée chez les non-participants aux ateliers (+9 % à +10,53 % selon les promotions) interroge sur les leviers d'engagement qui pourraient être renforcés. L'hétérogénéité croissante de la population étudiante (reconversion, différents baccalauréats, troubles des apprentissages) rend indispensable une pédagogie différenciée et inclusive.

Le dispositif constitue une réponse forte à ce besoin en renforçant :

- l'accompagnement individualisé,

- la pédagogie inclusive face aux profils dits « atypiques »,

- l'utilisation d'outils numériques (e-learning, Wooflash®, Moodle®) qui permettent un suivi précis et automatisé des progrès et des feedbacks.

L'écart important de progression entre participants et non-participants aux ateliers suggère que ces outils sont des catalyseurs puissants pour augmenter l'autonomie et l'engagement, et devraient être systématisés.

Perspectives et transposabilité

Ce succès ouvre la voie à l'extension du dispositif à d'autres unités d'enseignement. L'approche méthodologique – co-construite par une équipe pluridisciplinaire et basée sur l'analyse des erreurs de terrain – garantit que le parcours est professionnalisant et transposable.

Le projet s'inscrit dans une logique d'amélioration continue et de sécurisation durable des pratiques. Les prochaines étapes prévues confirment cette orientation :

- l'élaboration d'un stage professionnalisant renforcé en troisième année, centré sur la sécurité médicamenteuse, pour ancrer les compétences sur le terrain,

- l'étude de l'impact à long terme *via* un dispositif de suivi post-diplomation, afin d'évaluer la confiance professionnelle, la réduction des erreurs et l'impact réel du parcours sur la pratique clinique.

Conclusion

Former autrement, c'est sécuriser durablement. Ce parcours hybride progressif et structuré démontre qu'une pédagogie inclusive, outillée et cohérente permet non seulement de prévenir les erreurs médicamenteuses, mais aussi d'accompagner l'autonomisation des étudiants dans leur diversité. Reconnue lors du congrès 2025 du Secrétariat international des infirmières et infirmiers de l'espace francophone (Sidiief), cette initiative constitue une voie prometteuse pour transformer les pratiques pédagogiques en Ifsi.

Dans cette dynamique, un projet de stage professionnalisant est actuellement en cours d'élaboration pour la dernière année du cursus. Ce stage renforcé, centré sur la sécurité médicamenteuse, visera à confronter les étudiants à des situations concrètes du terrain, en lien direct avec les exigences de la pratique professionnelle. Il permettra d'accompagner activement leur transition vers le métier, tout en favorisant leur intégration dans les équipes de soins.

À plus long terme, un dispositif de suivi post-diplomation est également envisagé afin d'évaluer l'impact réel de ce parcours sur la sécurisation des pratiques, la confiance professionnelle et la réduction des erreurs médicamenteuses. Ces perspectives ancrent ce projet dans une logique d'amélioration continue, au service de la qualité des soins et de la professionnalisation des futurs infirmiers.

Les auteurs remercient l'ensemble de l'équipe pédagogique pour son implication dans ce projet, Pierre Guillem, fondateur de N'oubliez jamais, pour son accompagnement, Isabelle Bouyssou et Sophie Prissette pour leur confiance.

Note : au cours de la préparation de ce travail, les auteurs ont utilisé l'outil ChatGPT d'OpenAI afin de structurer le plan de l'article, reformuler certains passages pour en améliorer la lisibilité, et harmoniser le style rédactionnel. Après utilisation, le contenu a été intégralement revu, corrigé et validé par les auteurs, qui assument l'entière responsabilité scientifique et éditoriale du texte.

Encadré 1

Objectifs du parcours

Première année - S'initier aux calculs de doses, sécuriser les fondamentaux

- Remobilisation des savoirs (e-learning),

- Ateliers de remédiation (progression +69,41 % pour les participants vs +10 % pour les non-participants),

- Jeux sérieux : vérification d'une prescription et calculs de doses.

Deuxième année - Transférer et encadrer : vers la posture réflexive

- Modules sur les calculs de pousse-seringue électrique,

- Ateliers de tutorat inter professionnel avec les élèves auxiliaires de puériculture,

- Jeux sérieux en cours de construction : perfusion en pousse-seringue électrique avec tutorat intégré,

- Progression : +72 % pour les participants, baisse de -6 % pour les non-participants.

Troisième année - Se professionnaliser : autonomie et prise de décision

- Approfondissement des calculs complexes en atelier,

- Jeux sérieux développés au sein du Campus Formation Santé des Hôpitaux Saint Joseph et Marie Lannelongue,

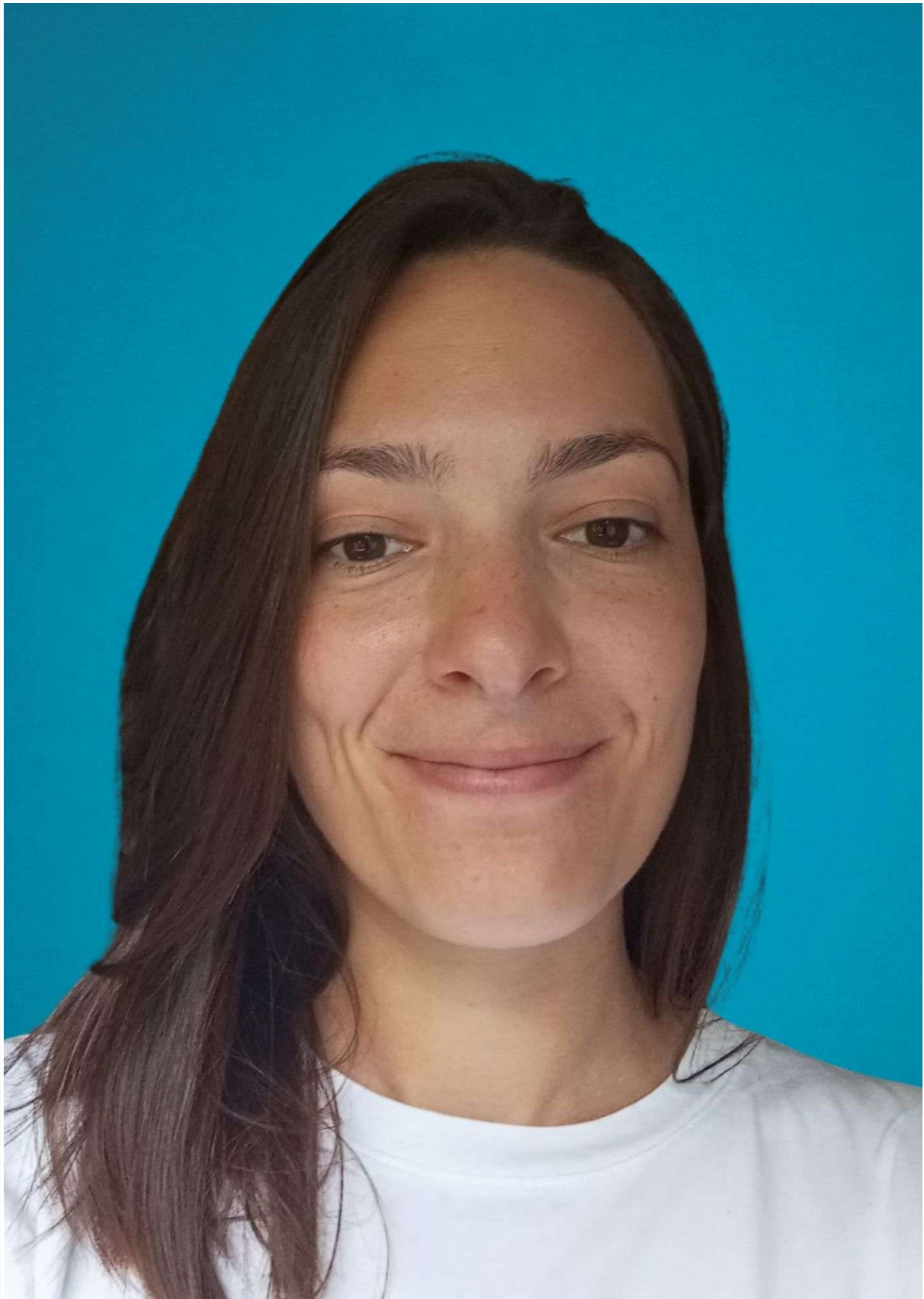
- Tests intermédiaires : 55 % des étudiants en soins infirmiers réussissent malgré l'absence du parcours complet,
- Modules en cours de construction.

Bibliographie

- Benlahouès D. Approche d'une activité mathématique en contexte professionnel : le cas des calculs de doses médicamenteuses. *Éducation & formations* 2022 ; 101 : 19–39.
- Chamberland M, Lajoie, S. La simulation en santé : pédagogie et efficacité. Elsevier Masson ; 2019.
- Guiet-Silvain J, Malabry Y. Le geste professionnel, du savoir à la compétence : l'exemple de la proportionnalité des doses chez les infirmiers. *Éducation & formations* 2023 ; 103 : 177–193.
- Haute Autorité de santé. Sécurité de la prise en charge médicamenteuse – repères pour les professionnels ; 2021.
- Ministère de l'Enseignement supérieur et de la Recherche. Guide d'accompagnement des étudiants en situation de handicap dans les études de santé ; 2022.
- OMÉDIT Île-de-France. L'erreur médicamenteuse : faisons le point ! Journée thématique Pharmaco et Matérovigilance, Paris ; 2019.



(<https://www.espaceinfirmier.fr/images/f9f/0668c07015521658177bb5f42ca9c/OBJ-BGuehe.jpg>)



(<https://www.espaceinfirmier.fr/images/00b/2b81b938d341ee663d806e5550874/OBJ-HUEJ.jpg>)

Articles de la même rubrique d'un même numéro

- Attirer les professionnels de santé, une perspective générationnelle (<https://www.espaceinfirmier.fr/presse/objectif-soins-et-management/article/n-308/attirer-les-professionnels-de-sante-une-perspective-generationnelle-LQ24374639C.html>)